



Návod k obsluze



Multifunkční kuchyňský robot

HG-5029

Vážení zákazníci,

jsme rádi, že jste si koupili náš produkt Multifunkční kuchyňský robot HG-5029. Tento výkonný kuchyňský robot je pro svůj výkon, kapacitu a účinnost mixování určený k efektivnímu míchání, mixování, šlehání a zadělávání pokrmů a těst. Nejenže zvládne zadělat nepoddajná kynutá těsta na knedlíky, buchty a dokonce i na celozrnný chléb, pomůže vám i při přípravě řady dalších pokrmů. Stačí jen vybrat jeden ze tří nástavců, zvolit příslušný rychlostní stupeň a můžete šlehat pudinky, krémy, pěny, šlehačku, těsto na pěnové cukroví a mnoho dalšího. Jinak řečeno, tento výkonný robot vám skutečně pomůže při přípravě lahodných pokrmů, dobřůtek a dezertů a vnese do vaší kuchyně dobrou náladu.

VŠEOBECNÉ BEZPEČNOSTNÍ POKYNY

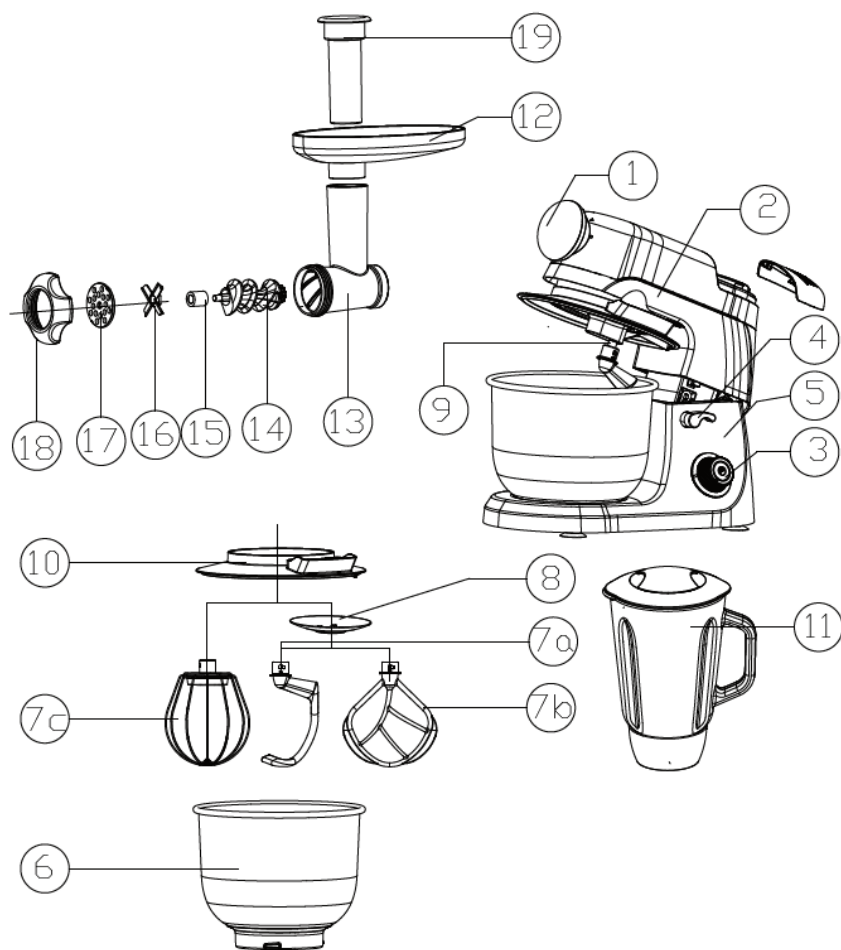
Před použitím přístroje si pozorně přečtěte tento návod k obsluze a uložte jej tak, abyste do něj mohli později kdykoli nahlédnout.

- Tento přístroj je určený pouze k použití v domácnosti.
- Přístroj nikdy nenamáčejte a zabraňte kontaktu s ostrými předměty. Nesahejte na přístroj mokřýma rukama. Jestliže dojde k navlhčení nebo namočení přístroje, okamžitě jej odpojte od zdroje elektrického proudu.
- Přístroj odpojte od zdroje elektrického proudu rovněž v případě, že jej budete nechávat bez dozoru a také před tím, než jej budete čistit, sestavovat nebo rozkládat.
- Zařízení mohou používat osoby od 8 let věku a osoby se sníženými fyzickými, smyslovými nebo mentálními schopnostmi či bez dostatečných zkušeností a znalostí, pokud jsou pod dohledem nebo byly informovány o bezpečném zacházení s přístrojem a poučeny o nebezpečích hrozících při používání zařízení.
- Děti si nesmějí se zařízením hrát.
- Čištění a běžnou údržbu zařízení smějí provádět pouze děti od 8 let, jsou-li pod dohledem.
- Zařízení a jeho přívodní kabel nepatří do rukou dětí mladších 8 let.
- Zařízení není určeno k použití s přídavnými časovým spínačem ani k ovládání přes samostatné dálkové ovládání.
- V případě poškození kabelu musí opravu provést výrobce, servis nebo jiný kvalifikovaný odborník, aby se zamezilo případným rizikům.
- Nedotýkejte se příslušenství, které je odnímatelné či se při provozu pohybuje. Nesahejte na upínací mechanismus.
- Používejte pouze originální náhradní díly.
- V zájmu bezpečnosti svých dětí uchovávejte všechny části obalu (platové sáčky, krabice, lepenkovou výplň, bublinkovou fólii) mimo dosah dětí.
- Neomezujte funkčnost bezpečnostních spínačů.
- Při provozu zařízení nezasunujte předměty do točících se háků.
- Přístroj umístěte na rovnou, plochou a stabilní podložku.
- Při zvedání ramena přístroje dbejte zvýšené opatrnosti, neboť byste mohli přístroj převrhnout.

PŘED PŘIPOJENÍM KE ZDROJI ELEKTRICKÉHO PROUDU

- Před připojením ke zdroji elektrického proudu zkontrolujte, že jeho parametry odpovídají údajů na technickém štítku přístroje.
- Před prvním použitím odstraňte všechny vložené papíry a plastové sáčky. Umyjte všechny přídavné součásti.

SLOŽENÍ PŘÍSTROJE



- 1) Kryt otvoru pro mlýnek na maso
- 2) Vyklápěcí rameno
- 3) Regulátor výkonu
- 4) Páčka pro nadzvednutí ramena
- 5) Kryt motoru
- 6) Mísa
- 7a) Hnětací hák
- 7b) Míchací nástavec
- 7c) Šlehací metla
- 8) Ochranná podložka
- 9) Poháněcí hřídel
- 10) Ochranné víko mísy
- 11) Mixér

- 12) Podložka pro plnění mlýnku na maso
- 13) Tělo mlýnku na maso
- 14) Spirála mlýnku (šnek)
- 15) Silikonová vložka
- 16) Nože
- 17) Sítko (tři různé hrubosti)
- 18) Uzávěr

OVLÁDÁNÍ

Zapnutí: na ovládacím kolečku zvolte rychlost od 1 do 1.

Vypnutí: stiskněte tlačítko OFF.

Upozornění:


Motor má bezpečnostní spínač. Když se rameno (2) vyklopí nahoru, motor se vypne.

PŘED PRVNÍM POUŽITÍM

Přístroj a příslušenství vyndejte z krabice. Vše umyjte, jak je popsáno v kapitole ČISTĚNÍ.

POUŽITÍ MÍSY NA TĚSTO

1) Stlačte páčku (4) dolů. Rameno (2) se zvedne.

2) Nejprve namontujte ochranné víko mísy (10), „límcem“ nahoru. **Poznámka: Naspodu ramena uvidíte vpravo a vlevo dva otvory** . Do nich zasuňte západky na víku a zaaretujte otočením po směru hodinových ručiček. **Při přípravě těsta hnětacím hákem nebo míchacím nástavcem víko není zcela nezbytné. Budete moci snáze přidávat suroviny „za pochodu“.**

3) Chcete-li použít **hnětací hák** (7a), nasadte nejprve ochrannou podložku (8). Ta zabraňuje tomu, aby se těsto, které přilne k háku, dostalo do styku s hnacím hřídelem. Podložka musí být umístěna jako miska. Hnětací hák zasuňte do upínacího otvoru a otočte o čtvrt otáčky.

4) I ostatní příslušenství se připevňuje stejně: zasuňte do upínacích kleštin a pootočením zaaretujte.

5) Umístěte mísu (6) na základnu přístroje a pootočte jí, až se zacvakne.

6) Nyní vložte do mísy všechny přísady. **Mísu nepřepĺňujte, maximální objem je 2 kg přísad nebo 1 litr tekutin.**

7) Zatlačte rameno směrem dolů, dokud nezacvakne.

8) Zapojte do zásuvky a otáčejte regulátorem výkonu (3), čímž zapnete přístroj a zároveň nastavíte požadovaný výkon, nastavení Vám ukáže i modrá kontrolka.

Druh těsta	Příslušenství	Stupeň	Množství
Hutná těsta (chléb, kynutá těsta)	Hnětací hák	1-2	max. 1,2 kg
Středně hutná těsta (buchta)	Míchací nástavec	3-4	max. 1,2 kg
Lehká těsta (šlehačka, pěna, pudink)	Šlehací metla	5-6	min. 200 ml, max. 1 l

DŮLEŽITÉ UPOZORNĚNÍ: Zejména u hutných těst nenechte přístroj **nikdy běžet déle než 10 minut**. Poté mu dopřejte 10minutovou přestávku.

9) Přístroj vypnete tlačítkem „O“. Následně vypojte ze zásuvky.

10) Opět stlačte páčku (4) a zvedněte rameno robota. Nyní můžete odejmout mísu a příslušenství, tj. míchací nástavec, hnětací hák nebo šlehací metlu tím, že jimi kousek pootočíte po směru hodinových ručiček.

11) Všechny díly umyjte, jak je popsáno v kapitole Čištění a mytí.

Upozornění:

ⓐ Chcete-li dosáhnout optimálních výsledků při mixování tuhých přísad, postupně přidávejte suroviny do nádoby mixéru po malých dávkách a nemixujte najednou velké množství surovin.

ⓑ Velké suroviny nejprve nakrájejte na menší kousky (2 – 3 cm).

ⓒ Při mixování pevných surovin nejprve přidejte trochu vody. Otvorem ve víku postupně přilévejte další tekutiny.

ⓓ Při obsluze mixéru vždy položte jednu ruku navrch přístroje.

ⓔ Při mixování tuhých nebo hodně hustých surovin doporučujeme mixovat pulzním způsobem, aby nedošlo k poškození mixovacích nožů.

ⓕ Před prvním použitím je vhodné přístroj umýt.

ⓖ Po každém použití doporučujeme nádobu mixéru umýt, aby potraviny nezasychaly.

ⓗ Když už potraviny zaschnou, přístroj snáze umyjete, nalijete-li do nádoby mixéru vodu a na chvíli zapnete.

Mixér

- Odstraňte kryt otvoru pro mixér.
- Nasaďte mixér (11) na nástavec pro mixér.
- Otočte nádobou mixéru doprava, čímž ji připevníte k pohonnému ústrojí.
- Nádobu mixéru odebírejte až ve chvíli, kdy je motor zcela zastavený.
- Nádobu mixéru odeberete od pohonného ústrojí otočením doleva.
- Poté otvor pro mixér opět zakryjte krytem.
- Připevněte otočením vpravo.
- Příslušenství povolíte a odejmete otočením vlevo.

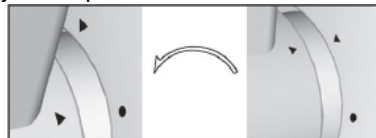
Mlýnek na maso / plnička klobás

• Sejměte kryt otvoru pro mlýnek na maso (1).

• Smontujte mlýnek na maso, jak je znázorněno na obrázku. Nezapomeňte nasadit silikonovou vložku (15).

• Sítko volte podle požadované konzistence výsledného produktu. Před použitím můžete lehce namazat rostlinným tukem.

• Při montáži Vám pomohou šipky: Mlýnek na maso se připojuje k příslušnému otvoru tak, aby byly šipka s kolečkem v jedné linii. V kolmé poloze mlýnkem otáčejte tak, aby jedna šipička ukazovala na druhou.



POZOR: Jakmile přístroj zapnete, hřídel se začne otáčet a hrozí NEBEZPEČÍ ÚRAZU.

Maso nejprve nakrájejte na menší kousky, aby se vešly do plničního otvoru, zhruba kostičky nebo proužky o velikosti 2,5 cm. Můžete použít pěchovadlo.

Výroba klobás

- Používejte umělá či pravá střívka. Použijete-li pravá, na chvíli je nechte změkknout ve vodě.
- Na konci udělejte uzel, i na začátku.
- Natáhněte střívku přes konec mlýnku na maso. Maso se začne plnit do střívka.
- Dávejte pozor, aby bylo střívko naplněno „tak akorát“. Při pečení či vaření se obsah roztáhne, tak ať střívko nepraskne.

Upozornění: Přístroj používejte, pouze pokud je příslušenství správně nasazené a upevněné.

Otáčející se části přístroje mohou způsobit úraz!

Nástavce vyměňujte teprve ve chvíli, kdy je přístroj zcela zastavený a odpojený od zdroje elektrického proudu. Po vypnutí přístroj ještě chvíli dobíhá.

Za chodu přístroje se nedotýkejte mísy na těsto.

Upozornění: kosti, chrupavky, šlachy a kůže před mletím masa vždy odstraňte.

Mražené suroviny musejí být před mletím zcela rozmrazené.

Mlýnek je určený pouze k mletí masa.

Nepoužívejte přístroj k mletí potravin obsahujících strouhanku, neboť by mohlo dojít k poškození přístroje.

Přístroje nesmí běžet bez přerušení déle než 10 minut!!! Pokud toto nedodržíte, může dojít k podstatnému zkrácení životnosti přístroje.

Po 10 minutách soustavného používání potřebuje přístroj alespoň **10 minut přestávku!**

MYTÍ A ČIŠTĚNÍ

- Před mytím a čištěním přístroj odpojte od zdroje elektrické energie.
- Základnu přístroje a motorovou jednotku nikdy nenamáčejte do vody.
- Nepoužívejte agresivní ani pěnivé čisticí prostředky.
- Povrch základny přístroje čistěte vlhkým hadříkem.
- K mytí a čištění nepoužívejte prostředky, které by mohly přístroj poškodit.
- Části přístroje, které přijdou do styku s potravinami, myjte ve vodě s čisticím prostředkem.
- Před opětovným připevněním nechte všechny části přístroje dobře uschnout.
- Části mixéru a mlýnku na maso lze mýt v mýdlové vodě nebo při vhodně zvoleném mycím programu i v myčce.

PŘÍKLADY POUŽITÍ

Emulze

2 vejce, 2 polévkové lžíce octa, 250 g oleje

Nastavte na stupeň 5, vložte vejce a ocet do nádoby mixéru a pomalu za chodu přístroje přilévejte olej otvorem ve víku, dokud se nevytvoří majonéza.

Mrkev

400 g mrkve, voda

Sekání mandlí

200 g mandlí

Ledové kostky

Hmotnost ledové kostky: cca 12 – 16 g / ks, 140 g = cca 9 kusů

Šlehání bílků

Do mísy na těsto dejte 8 bílků a šlehejte pomocí šlehací metly na stupeň 5

Šlehání šlehačky

Do mísy nalijte 600 g šlehačky a šlehejte míchacím nástavcem na stupeň 4.

Zadělávané těsto

1 kg mouky, 200 g sekaných mandlí, 15 g soli, 28 g másla, 28 g cukru, cca 500 g vody

Technické údaje

Napětí:	220-240 V ~ 50/60 Hz
Výkon:	800 W
Ochranná třída:	II
Krátkodobý provoz:	10 minut
Čistá hmotnost:	6,4 kg

Informace o hlučnosti

Hladina hluku u ucha obsluhy byla měřena dle normy DIN EN ISO 3744. Zjištěná hladina: 63- 80 dB(A) (nepřekračuje stanovené limity).

Likvidace



Symbol, kterým je produkt označený, znamená, že tento produkt je klasifikovaný jako elektrické a elektronické vybavení a na konci své běžné životnosti se nesmí vyhazovat s domovním odpadem. Likvidaci a recyklaci upravuje směrnice o odpadních elektrických a elektronických zařízeních (OEEZ) č. 2012/19/ES. Informace o likvidaci odpadních elektrických a elektronických zařízeních se můžete dozvědět u svých místních úřadů.

Distributor pro ČR:

barevné vaření, s.r.o., Jičínská 226/17, Praha 3 - Žižkov

Dovozce do EU:

MSY INVEST sprl, Rue Brogniez 48, Brusel-Anderlecht, Belgie